

# 合肥机电学校

## 2019 质量年度报告

2019 年 11 月

本报告是按照《安徽省教育厅关于开展中等职业教育质量年度报告工作的通知》（皖教职成〔2016〕3号）、《合肥市教育局关于编制和发布2019年度中等职业教育质量年度报告的通知》（合教秘职〔2019〕387号）的要求，根据合肥机电学校2018/2019学年学校办学情况编制而成。全文内容包括学校概况、学生发展、质量保障措施、校企合作、社会贡献、举办者履责、特色创新、主要问题和改进措施八个部分，全面展示人才培养状况、教育教学、学生德育、学校发展等情况。

# 目 录

1.	学校情况.....	- 1 -
1.1	学校概况 .....	- 1 -
1.2	学生情况 .....	- 3 -
1.3	教师队伍 .....	- 3 -
1.4	设施设备 .....	- 4 -
2.	学生发展.....	- 8 -
2.1	学生素质 .....	- 8 -
2.2	在校体验 .....	- 9 -
2.3	资助情况 .....	- 10 -
2.4	就业质量 .....	- 11 -
2.5	职业发展 .....	- 11 -
3.	质量保障措施.....	- 14 -
3.1	专业动态调整 .....	- 14 -
3.2	教育教学改革 .....	- 15 -
3.3	教师培养培训 .....	- 19 -
3.4	规范管理 .....	- 21 -
3.5	德育工作 .....	- 24 -
3.6	党建工作情况 .....	- 26 -
4.	校企合作.....	- 27 -
4.1	校企合作开展情况和效果 .....	- 27 -
4.2	学生实习情况 .....	- 28 -
5.	社会贡献.....	- 28 -
5.1	技术技能人才培养 .....	- 28 -
5.2	社会服务 .....	- 29 -
6.	举办者履责.....	- 31 -
7.	特色创新.....	- 31 -

案例 1：学生“三项常规”学习践行活动 .....	- 32 -
案例 2：校企深度合作共育人才 .....	- 32 -
8. <b>主要问题和改进措施</b> .....	<b>- 34 -</b>
（一）主要问题.....	- 34 -
（二）改进措施.....	- 34 -



## 合肥机电学校教育质量年度报告

合肥机电学校在省、市主管部门的正确领导和大力支持下，深入贯彻党的教育方针，落实省、市职业教育工作会议精神，坚持学制教育与职业培训并举，把握改革发展机遇，围绕打造学校核心竞争力，锻造安徽省职教品牌，推进教育教学改革和创新，优化教育培训服务，提高教育教学质量，完善办学条件，整体工作稳中有进。

### 1. 学校情况

#### 1.1 学校概况

学校位于国家级合肥经济技术开发区。学校创办于 1986 年，原名合肥城东职业学校，2008 年 5 月经市教育局批准，省教育厅备案，更名为合肥机电学校（系普通中等专业学校）。

学校校区共占地面积约 300 亩，现主要建筑面积 8.1 万平方米，新校区二期工程 4 万平方米已批复建设中，建有功能齐全的综合实训大楼，实训设备总数达 1599 台（套），性能先进，满足各专业学生教学实习需要和国家职业资格技能鉴定规定，可提供 2289 个实习工位。校内教学、教研、办公、实习等场所均实现计算机网络连接。校园布局合理，教学、实训、学生公寓、体育卫生、后勤服务设施功能齐全、合理，完全满足寄宿制学校封闭式管理和工作、学习、生活需要。

学校坚持社会主义办学方向，落实立德树人根本任务，依法办学、依



法治校，坚守使“升学者有其学，就业者有其能，创业者有其路”的办学理念，努力创办让人民群众满意的职业教育。在稳定学历教育办学规模的同时，利用雄厚的师资力量和现代化的教学设施，充分发挥自身优势，开展各类职业技能培训、鉴定考证等业务，为促进合肥经济发展发挥积极的作用，打造集学历教育、高技能人才培养、社会化培训与技能鉴定、产教结合、就业服务为一体的综合性职业教育培训基地。

学校相继被上级主管部门认定为“国家级合肥经济技术开发区人力资源输入基地”“合肥市高技能人才培养基地”“国家级高技能人才培养基地”。被合肥市教育局授予“市级示范中等职业学校”，被省教育厅授予“安徽省示范中等职业学校”。多次被评为“合肥市职业教育先进单位”，安徽省首批“思想道德建设示范单位”，我省首个人力资源“蓄水池”项目首批入池学校。2015年国务院教育督导组、教育部职业教育与成人教育司领导，2016年国家教育部副部长杜占元，2019年全国政协副主席高云龙率政协专家调研组分别莅临学校调研，对学校办成果给予肯定和高度评价。



图1 国务院教育督导组莅临学校调研



图2 教育部副部长杜占元及省市领导莅临学校调研



图 3、图 4 全国政协副主席高云龙率政协专家调研组莅临学校调研

## 1.2 学生情况

学校 2019 年招生 357 人，在校生规模 804 人。在校学生男女生性别结构 5: 1，在校学生巩固率 96.35%。

表 1 2018 年学生年龄结构

年度	性别	15 岁及以下	16-18 岁	备注
2018-2019	总数	103	701	
	其中：女	34	123	

## 1.3 教师队伍

学校注重师资队伍建设，加强教学团队的校本建设。一是严格把好教师入口关，加大高水平的“双师型”骨干教师和专业（学科）带头人高技能人才引进力度，向教学一线聚集高端、拔尖人才。为教学名师、专业（学科）带头人设立校内“名师工作室”，发挥专业领军型教师在创新高技能人才培养模式、专业建设、课程建设、带徒传技等方面的引领作用。目前，校内名师唐伟、黄磊明为省级名师胡必成工作室成员，学校于 2018 年获批成立省级巢杰焊接技术高技能领军人才工作室。

二是构建教师专业成长平台和发展空间，开展校内外研修培训、企业实践、学术交流，着力提高教师专业技术能力和教学水平，真正让教师拥



有专业成长的未来，都能感受到专业的尊严和职业幸福，促进师资队伍的稳定与优化。

三是采取有效措施抓好师德师风建设工作，加强教育引导和监督考核，通过建立考评机制、形成奖惩制度，有效开展传、帮、带活动，实现良好的师风师德，促进优良校风、教风和学风的形成。

通过不断优化、调整和补充，使教师队伍结构进一步合理，教师队伍相对稳定。学校专任教师人数 78 人，生师比 13:1，专任教师本科以上学历 76 人，占专任教师比例 97 %，硕士以上学历 10 人，占专任教师比例 13%；高级职称比例 10 人，占专任教师比例 13%，“双师型”教师 45 人，占专业课教师数 53 人的 85%；教师学历结构、职称结构、专业课及实习指导教师比例、双师型教师比例基本合理。

表 2 教师队伍结构

专任教师 总数（人）	学历结构			职称结构	双师型数 （人）
	硕士及以上	本科	本科以下	高级职称	
78	10	66	2	10	45
占比	13%	85%	2%	13%	85%

#### 1.4 设施设备

学校基础能力建设与时俱进。自建校以来，十分重视实验实训条件建设，现拥有规模化的实训场所和现代化的实训设备。设有数控加工中心、车工实习车间、钳工实习车间、汽车修理实习车间、汽车美容实习车间、维修电工实习车间，焊接技术实习车间和计算机网络培训中心等校内实习基地。





2014 年以来，开展国家级高技能人才培训基地项目建设，完善各专业实训装备，总投入 830 万元。数控专业投入 321.8 万购置数控车床和数控铣床各 10 台；汽车专业投入 179.81 万添置汽车整车设备、空调设备、钣金设备、喷涂设备、装潢设备和汽车美容设备，另购置四部整车用于实训教学；电气自动化设备安装与维修专业投入 148.72 万购置电子技术实训装置和数字化工厂；焊接加工专业投入 115.478 万购置焊接设备和焊接车间建设工程，学校信息化教学设备投入 30 万等。现已建成数控、汽修、焊接、电气 4 个国家级高技能人才培养实训基地；同时，学校数控实训基地建成质量提升工程省级优秀示范实训基地，成为省内一流水平的生产性实训基地，发挥示范、引领作用。

学校现有实训设备总数达 1599 台（套），性能先进，满足各专业学生教学实习需要和国家职业资格技能鉴定规定，可提供 2289 个实习工位。每年可满足 1000 名高级工、技师培训和 1000 名学生实习实训的需求，凸显高技能人才培训能力和校企合作能力。

自 2015 年，我校成立由校长任组长，经开区相关领导牵头、企业参与的产教工作委员会，加强市场调研与校产项目分析，加大人力、物力、财力的支持，依托学院的设施设备及师资力量，充分利用机械加工、数控技术等生产性实训基地，积极建设校办企业或生产性实训教学工厂，将实际的企业环境引入教学环境之中，开展“教产结合，校企一体”办学实践探索，将实训教学与生产实践紧密结合，实施“教、学、做”一体化教学模式，突出实践性、开放性和职业性教学过程，增强学生职业能力，为培



养高技能人才提供良好的实战平台。



图 5、图 6 校园环境



图 7 学校食堂

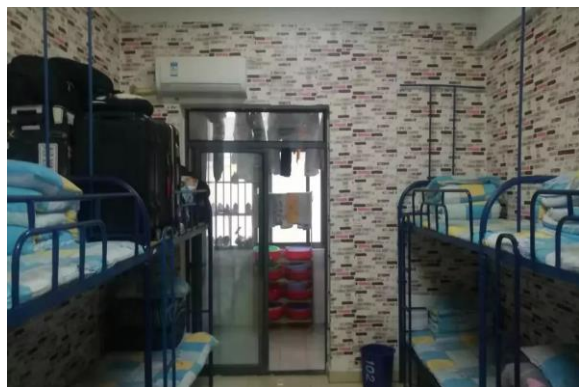


图 8 学生宿舍

汽车维修



数控加工工厂



钢琴室



3D 打印机



普车



数控车床



焊接实训室



焊接机器人



图9 学校实训设备设施展示



学校校园局域网覆盖教学、实训、计算机网络中心和所有办公室，实现了信息资源共享。拥有配备 562 台液晶电脑的网络计算机中心、数控仿真实训室和 51 间多媒体教室，建立教师专用课件室。校内共有藏书 40 万余册，信息化设备完善，能满足广大师生学习、教研需要。

## 2. 学生发展

### 2.1 学生素质

学校通过建立全员育人、全过程育人、全方位育人的工作格局，培育和践行社会主义核心价值观，坚持以社会主义核心价值观教育引领知识教育、技能教育、养成教育。开展学生“三项常规”学习践行活动，即《学生一日生活学习常规》《学生日常行为规范》《学生文明礼仪常规》，并组织各项主题活动，培养学生的自我教育、自我管理、自我服务和自主学习的能力，有力地提升了学生的集体意识、纪律意识，进一步规范了学生的思想政治觉悟，为学生成为具有社会公德和文明行为习惯的公民奠定基础。

强化教学过程的规范管理，加强课堂巡查力度和反馈机制，及时纠正教师在教学中出现的问题；加强对实践性教学环节管理，严格执行学生实习实训教学标准，围绕“以赛促学、以赛促教、以赛促改”的实训教学宗旨，大力开展“以赛促学”活动，提升学生的专业技能和动手能力，举办校园专业技能大赛，有效提高课堂教育教学质量和实践教学质量。

学校毕业生“双证书”取证率达 95%。2019 年师生技能竞赛获省级一



等奖 1 项、市级一等奖 1 项、二等奖 12 项、三等奖 28 项。比 2018 年市赛成绩有全面提高。

表 3 学生近年来参加技能竞赛主要获奖情况

时间	参加项目	一等奖 人次	二等奖 人次	三等奖 人次	颁发单位
2015 年	合肥市中等职业学 校师生技能大赛	3	10	9	合肥市教育局 合肥市经济和信息化委员会 合肥市财政局 合肥市人力资源和社会保障 局
2016 年		1	8	20	
2017 年		2	6	13	
2018 年		1	13	18	
2019 年		1	12	28	
2015 年	安徽省职业院校技 能大赛中职组	1	1	1	安徽省教育厅 安徽省经济和信息化委员会 安徽省财政厅 安徽省人力资源和社会保障 厅
2016 年		1	1		
2017 年			2		
2018 年		1	1		
2019 年		1			
2012 年	全国职业院校技能 大赛中职组		1	1	全国职业院校技能大赛组织 委员会
2015 年	世界技能大赛				刘德虎代表安徽省参加第 43 届 世界技能大赛中国区选拔赛
2017 年	世界技能大赛				解明锁代表安徽省参加第 44 届 世界技能大赛中国区选拔赛

学校深入贯彻落实国务院《关于加强青少年体育增强青少年体质的意见》，积极组织入学学生进行体质健康测试，测试率均达到 94%。

表 4 学校体质健康测试合格率统计

2019 年参加体质健康测试人数	合格人数	合格率
804	756	94%

## 2.2 在校体验

学校通过开展学生问卷抽样调查显示，同比 2017-2018 年度各项满意



度调查，百分比均有不同程度上升。问卷调查结果如下：理论学习满意度 90.2%，专业学习满意度 93.1%，实习实训满意度 94.5%，校园文化与社团活动满意度 94.6%，生活满意度 85.1%，校园安全满意度 97.8%，毕业生对学校满意度 96.5%。

表 5 在校生满意度调查

项目	2017 -2018 年度	2018-2019 年度
理论学习满意度	90.1%	90.2%
专业学习满意度	92.1%	93.1%
实习实训满意度	94.5%	94.5%
校园文化与社团活动满意度	94.2%	94.6%
生活满意度	85.1%	85.1%
校园安全满意度	97.8%	97.8%
毕业生对学校满意度	93.5%	96.5%

### 2.3 资助情况

学校严格落实国家助学金和免学费资助政策，认真按照有关文件要求，制定了免学费和助学金具体实施办法。严格按照《中等职业学校国家免学费和助学金管理暂行办法》执行。在认真受理、严格审核、校内公示无异议的基础上，上报受助学生情况统计表和花名册。建立了完善的国家免学费和国家助学金工作制度，对国家免学费(补助学校)资金进行专账管理，且账目清楚合规。国家助学金全部打入学生中职资助卡中，且受助学生签字齐全，学生资助档案保存完整，信息真实，不存在虚报、冒领、套取、挪用、滞留资助资金等违法违规问题。

表 6 2017 年至 2018 年春季国家免学费和助学金发放情况（不含市级免学费）



学期	助学金		免学费	
	受助人数（人）	受助金额（万元）	受助人数（人）	受助金额（万元）
2018 秋	1031	103.1	3228	519.2
2019 春	1002	100.2	3196	491.61

同时做好合肥市中等职业教育奖学金和励志奖学金资助工作，政策的执行到位，为大批学生成就职业理想解决了后顾之忧。学校资助工作绩效考核连续多年位居市管高中阶段学校前列。

## 2.4 就业质量

学校强化就业服务和指导工作，高度重视提升就业安置和跟踪服务，优化拓展就业渠道，完善就业服务，规范毕业生实习，为顶岗实习学生提供跟踪和贴近服务，进一步提高就业对口率、满意率，提升就业服务质量。毕业生一次性就业率达到 98.5%，统计显示，通过学校校企合作推荐就业学生占学生数的 90%，其他渠道就业的毕业生占就业学生数的 10%，在本地就业的毕业学生占学生数的 96.91%，加工制造类专业就业情况非常好，其次电子商务类，计算机类，物流服务与管理类，就业率达到 98.3% 以上，针对毕业生的工作调查，平均起薪为 2900 元，比以往略有上升。

## 2.5 职业发展

学校强化学生职业指导工作，指导学生规划职业生涯，不断完善知识结构和专业技能。加强学生的就业、择业、创业指导，增强学生的职业素养，提高职业竞争力，促进学生顺利就业、择业、创业和可持续发展。加强校企密切合作，通过抽样调查测评和企业反馈信息表明，我校毕业生基



素质好、基本技能强、适应快，具有较强的责任心和良好沟通能力与协调能力。

### 案例：毕业生案例

1. 毕业生宗洪博。第七届“合肥青年五四奖章”荣誉称号。先后获得一系列荣誉称号：合肥市第十六届技能大赛燃气具安装维修工种第四名，“合肥市金牌职工”“合肥市技术能手”“合肥市道德模范”“安徽省优秀共青团员”、安徽省青年志愿者优秀个人”等。



图 10 宗洪博

2. 毕业生刘德虎和韦强。刘德虎和韦强系我校机电专业学生。两人在在校期间，参加“2012 年全国职业院校技能大赛”中，分别一举摘得焊接技术一银一铜的好成绩。刘德虎参加了第 43 届世赛中国区选拔赛，取得优异成绩。两人毕业后进入了理想的工作平台，工作中仍不断进取，多次受到用人单位表彰。另外工作期间，刘德虎取得了国际焊接技师（IWS）资质。目前两人月薪均过万元。

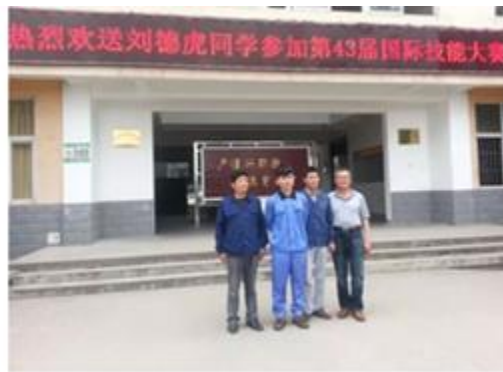


图 11、图 12 刘德虎、韦强与老师合影





3. 毕业生杨滔。目前在大久保机械有限公司任职，担任机加工班长；2015 年荣获公司提案个人奖；2016 年荣获公司安全知识竞赛二等奖；2017 年荣获公司安全标语二等奖；2018 年被公司派遣到日本总部将继续学习深造两年。

4. 毕业生李二亮。机电一体化专业。毕业后进入格力电器（合肥）有限公司，现任生产班长，薪资 11000 元/月。



图 13 毕业生杨滔



图 14 毕业生李二亮

5. 毕业生杨雨鑫。2014 级电子商务专业，该生职业成长快，职位晋升快，目前在格力电器（合肥）有限公司任生产班长，薪资 9000 元/月。

6. 毕业生胡强。2016 级汽修专业，合力股份有限公司任职，月薪 6000 元。



图 15 毕业生杨雨鑫



图 16 毕业生胡强

7. 毕业生王永生。机电专业，毕业后在日立建机就业，在工作中积极做好本职工作的同时，也能团结同事带领同事不断提升焊接技能，获得的大家的广泛好评。2011 年获日立建机国际焊接比赛第四名；2012 年获日立建机国际焊接比赛第二名；2012 年荣获合肥市经开区“金牌职工”称号。



8. 毕业生吴峰。汽修专业。2014 年 6 月进入安徽安凯汽车股份有限公司，目前职级为助理技师，2015 年被班组全员推荐为总装一班副班长，2016 年成长为总装一班班组长。2015 年带领班组荣获专用车公司“质量信得过班组”和“精益班组”荣誉称号，荣获公司“质量信得过班组”“安全合格优秀班组”和“精益班组”荣誉称号，同年间荣获“安徽省机械行业安全生产标准化示范班组”荣誉称号。2014 年、2015 年连续两年被评为专用车公司 A 类员工，同时 2014 年、2015 年荣获客车公司“十大优秀青年”荣誉称号。

### 3. 质量保障措施

#### 3.1 专业动态调整

学校坚持就业导向、突出特色、适时调整的原则，以“做强主体专业，拓展新兴专业，改造传统专业”的思路加强专业建设。专业随着园区产业链设置，开设的机电、数控、汽修、焊接、电气自动化、电子商务等专业与区域经济社会发展需求匹配度高，形成了加工制造类、汽车维修类两大核心专业群。

学校和合作企业共同组建有行业企业专家参与的专业建设指导委员会，根据区域经济结构调整和产业升级对人才的需求变化，明确专业发展路径，做好专业建设规划，优化资源配置，培育品牌特色专业，努力提升专业建设水平和人才培养质量。



图 17 汽车美容与装潢专业实训



图 18 社会文化艺术专业实训

现开设数控技术应用、机电技术应用、汽车运用与维修、计算机动漫与游戏制作、电子商务、计算机应用、物流服务与管理、模具制造技术、市场营销、农村电气应用、汽车美容与装潢、社会文化艺术等专业。近年来，加大对机电技术应用、汽车运用与维修、数控技术应用专业的建设力度。目前，机电技术应用专业已建成合肥市示范专业，焊接加工专业、数控专业已建成省级重点专业，数控（加工）专业已建成质量提升工程省级示范专业，成为学校特色、品牌示范专业。

### 3.2 教育教学改革

学校不断推进教学改革和创新，加强教学组织建设，完善教学管理机制，优化教育培训服务。按多样化培养的原则，实施教学培养转型改革，分培养目标和层次制定人才培养计划，制订各类培养模式的教学工作实施方案，加强对学生文化课和专业技能课程的提升，以此打造学校特色，提高学校知名度；利用国家级高技能人才基地的优势，扩大高技能人才培养规模；发挥省级示范中等职业学校的作用，办好中职技能班。



多年来，学校坚持校企合作这一基本办学制度，成立由学校和企业组成的校企合作委员会。不断优化校企合作机制，共建校企双向介入，深度融合，互惠共利的长效机制，建设融教学、实习、生产为一体的产教结合教学体系，把一体化教学课程改革作为我校转变技能人才培养模式和教学模式的重要抓手，大力推进“工学一体化”教学。按“三个对接”的原则优化专业课程建设，在人才培养实践教学，构建符合各专业人才培养目标的工学结合、充分体现职业性、实践性和开放性，理论与实践结合、知识与技能融合的新课程体系，改革教学模式、教学方法和手段，强化学生职业能力培养和训练。适应培养模式的新变化和新特点，建立完善人才培养质量的评价标准。



图 19 焊接专业实训



图 20 模具加工实训

积极探索专业建设模式改革。在注重“基本理论、基本知识、基本技能”的同时，更加重视基础知识与专业知识的交叉融合，合理确定文化课、专业课和实训课的结构和比例，加大实训课的教学改革力度，推行理实化一体、项目教学、案例教学、场景教学、岗位教学等教学模式。课程内容适应行业技术发展，与生产第一线的新知识、新技术、新工艺、新方法相



结合。

以专业需要为出发点，在课程安排上注重衔接性。一是根据学生取得职业资格证书所必须的知识、技能选定教学内容，以够用为度，改选拔式为达标式。如机电、汽修、数控专业都开设《电工学》课，由于专业要求不同，知识的深度和广度必然有所区别，因而教学内容不强求一致，够用即可。二是教学内容与时俱进，适时更新体现新技术、新材料、新工艺的内容。在《机械制图》中增加第三角视图的知识，为学生能在中、外合资企业工作奠定基础。



图 21 数控加工厂实训



图 22 汽修检测实训

学校拥有校内国家级实训基地 4 个，省级示范实训基地 1 个，各类专业实训室齐全，实训设备总数达 1599 台（套），性能先进，满足各专业学生教学实习需要和国家职业资格技能鉴定规定，可提供 2289 个实习工位。学校先后与安徽江淮、日立建机、合力叉车、格力电器、大久保等多家企业签有合作办学协议，建有 13 个校外实训基地。校内外实习实训基地建设，完全满足实践教学所需，为学生专业技能培养提供了保障，大大提升了高技能人才培训能力和校企合作能力。



图 23 数控加工厂实训室



图 24 汽修整车实训室



图 25 焊接加工实训室



图 26 汽修检测实训室

学校建立信息化资源库,为配合数字化电子教学资源的使用,投资配备 50 个多媒体教室,加上电子白板,使学校所有教室均配有多媒体教学设备,极大地方便教师使用各种教学资源。学校根据专业教学实习(实训)的需要,购买专业仿真软件,建有数控仿真实训室和数字化工厂等。

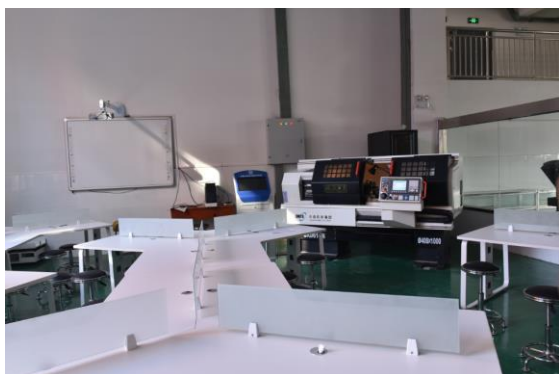


图 27 理实一体化教室



图 28 普通教室

重视教材选用与管理,制定《教材管理办法》并严格执行。在选用时



以国家教育大纲规定教材为主。建立了能力本位、实践主线、项目主体、科学实用全覆盖的专业课程体系。学校建有课程和课程研发团队，主干专业课程有 5 门校级精品课程。

在教材使用上，为提高培训质量和突出特色，建立校企合作开发、审核灵活机制，教师在根据人才培养目标需求，使用“活页式”教材、“工作手册式”教材。依据企业人才培养与企业专家编写教材，主干有 5 本特色明显的校本开发教材。学校推进实施一体化教学课程改革，建立理论与实践相融合、教学内容与岗位需求相适应的注重综合素质培养的课程体系，制定并实施一体化课程改革方案和课程发展规划，取得实际成效。

校企联合开发《电力拖动与技能训练》、《发动机构造与维修》等校本教材，结合校内实训基地的设施条件，编写出符合中职我校特色的《车工工艺与技能训练》、《数控车床编程与加工》、《机械制图及 CAD》等 10 本校本教材和《车工实训指导书》等实训指导书。校本教材为我校课程体系改革丰富了内容，引进新兴产业、新职业、新岗位、新技术的要求，拉近了校企专业知识需求的距离。

### 3.3 教师培养培训

为满足学校发展需要，保证学校的发展思路紧跟形势，促进广大教职工更新职教理念，适应职业教育的发展和竞争，学校高度重视教师的选拔和培养，加强师资队伍建设。开展“师德师风建设提升年”研讨会。坚持开展有自身特色的教师校本培训，开展公开教学和听课评课活动，“汇报



课”“普听课”“示范课”等校本教研活动；举办校级专业知识技能竞赛。抓好“五个一”活动，即教师每人每学期制定一个优质教学设计，说好一节精品课，上好一节示范课，参加一次教学竞赛，写一篇质量较高的教学论文。运用“青蓝工程”、教师到企业实践、在职进修等，使教师专业素质和专业水平得到持续提升。



图 29 教师节座谈会



图 30 校本培训



图 31 骨干教师能力提升培训



图 32 新进教师业务培训

积极推动“送出去”和“请进来”，开展“不忘初心，匠心育人”校本培训，先后邀请多名专家学者来校讲学，传授先进经验与职教理念，邀请省职教专家讲授新形势下的职教，省级名师、技术能手讲授专业教师说课等。学校先后选派 5 名骨干教师参加合肥市职业院校专业课教师赴企业实践，15 名专业教师参加合肥市骨干教师专题培训，2 名教师参加省级高





技能教学观摩培训活动，6 名教师参加全省技工院校师资能力提升培训班，3 名班主任参加全省技工院校班主任培训班，促进教师的专业知识成长和水平提升。

表 7 教师参加省、市教研活动获奖情况

年度	市级（项）			省级（项）			国家级（项）		
	一等奖	二等奖	三等奖	一等奖	二等奖	三等奖	一等奖	二等奖	三等奖
2018-2019	3	4	2		4	1	2	1	1

### 3.4 规范管理

学校深化内部管理运行机制改革，优化内部机构设置，设立党政办公室、教务处、学工处、招就处、培训鉴定处、后勤保卫处等 6 个职能部门。创新办学体制机制，建立由学校领导、合作企业、社区组成的学校理事会，以教学、培训、科研为主要内容，加强企业、行业、学校之间的全方位合作，促进资源的集成和共享，提升职业教育的综合实力，推动学校和企业共同发展。

完善《合肥机电学校管理手册》，形成贯穿所有管理环节，覆盖行政、教学、学生、后勤服务等领域，功能齐全、便捷易用、行之有效的规章制度体系，建立责任执行制度，推行“PDCA”过程工作方法。并制定考核标准和督导办法，明确奖惩，做到学校管理各项工作有明确的管理目标，有可操作的精细化管理细则，有高效的反馈评估机制，开创了学校工作新局面。

强抓好教学常规管理和常规检查。坚持每月常规检查，注重教学过程



的实施与检查、教学效果的反馈与改进，保证教学秩序。加强课堂教学管理，抓好教师公开课与评课，深入课堂听课与评课，指导教师改进教法，提高课堂效率，提升教学业务水平。强化教学过程规范管理，加大教学巡视和量化考核力度，注重教学质量检查与分析，有效提高教学质量，较好地促进了教风建设。实行教师量化考核办法，将教学纪律、课堂教学常规、课堂纪律管理、任务完成情况和集体教学或行政活动等纳入考核。

加强学生管理。完善学生管理手册与制度，严格奖惩制度。完善班主任、教官班级量化考核制度，建立学生管理工作考评与监控机制，做好学生的学习和生活管理，加强学生的日常事务管理，强化学生日常行为管理与常规检查。持续抓好学生干部的培训力度，发挥学生干部的主观能动性，有效促进班级和学生管理，使学生管理工作取得一定的成效，有了长足的进步。高度重视学生的思想、道德、法律、安全和心理健康教育，注重学生身体素质教育，组织开展新生入学军训与入学前教育，开展心理健康知识讲座，普及心理健康教育；普及安全常识，举办防诈骗、防溺水专题安全知识讲座，进一步增强师生安全防范意识；开展学生“三项常规”学习践行活动，与学生的自治、自我管理有机结合，提升学生综合素质，规范学校秩序，营造学习氛围，提升育人质量。



图 33、图 34 学生国防教育（军训）

坚持后勤常规工作不放松，为教育教学提供有力保障。加强食堂工作管理和服务。按照平安校园创建要求，严格做好食堂各项工作。严格督查餐饮服务许可证、食堂工作人员健康证、食品材料采购索证、制成品留样检验、食品贮存及加工规程等制度的执行与落实，确保师生用餐清洁、卫生与安全。成立学校传染病防控工作领导小组，制订传染病防控制度。定时、定期开展校园安全检查、隐患排查整治，努力把各项工作落到实处。



图 35 防范传销“套路贷”“校园贷”进校园宣传

强化安全保卫。坚持安全保卫工作常抓不懈，完善校园安全风险管理和监督体系，健全突发事件的应急预案和应急处理机制，实行安全管理责任制和责任追究制，签订安全目标责任书。抓好法制教育、交通安全教育、



食品卫生安全教育和生命健康教育。加强“警民共建单位”法制教育，举办“争做文明守法好学生”法制安全专题教育讲座、防溺水安全知识讲座，分别组织开展抗震、防火应急疏散演练，举行安全教育日应急疏散演练等活动，提高突发事件的处置能力，增强师生的安全防范意识和自护自救能力。加强安全防范监控，在校门口及周界、学生宿舍等重要部位安装视频监控装置。确保了师生人身安全和校园稳定。全年无重大安全责任事故。

### 3.5 德育工作

学校全面落实《中等职业学校德育大纲》，通过建立健全“全员德育”机制，落实《中等职业学校学生公约》，发挥德育课堂的教学主渠道作用。加大德育课改革，注重德育课的针对性、实效性和时代性，充分发挥德育课堂的教学主渠道作用。以社会主义核心价值观为导向，以优化、美化、净化校园文化环境为重点，结合职教特点，发挥校园文化建设的育人功能，在学校主要场所设计主题鲜明的标识标牌，打造人文教育性、精神励志性、职业导向性融为一体的校园文化环境。



图 36、图 37 校园文化艺术节联欢



创新德育工作方式和方法，提高实效。秉持“着眼于学生终身可持续发展”的理念，以丰富多彩的活动为载体，打造德育教育平台，营造良好育人氛围。坚持以升旗仪式和国旗下讲话重要的德育阵地，激发学生的爱国热情和集体荣誉感，对学生进行爱国主义教育、集体主义教育。注重学生身体素质教育，组织开展新生入学军训与入学前教育。通过开展学生日常行为文明规范、“学雷锋志愿者活动”“文明学习月”“感恩教育”主题活动，推行“文明班级”与“文明宿舍”评选，“诚信”演讲比赛，培养学生的综合素养。通过“展我墨风、秀我丹青”主题书法大赛活动，丰富校园精神文化生活，培养学生健康高尚的兴趣，为学生全面发展搭建平台，促进学生树立正确的职业观、价值观、人生观，学校德育工作成效显著。



图 38 校园文化艺术节——美术展



图 39 校园文化艺术节——广播操比赛

学校组织学生参加第十三届“文明风采”活动，获省级三等奖 2 项，市级一等奖 3 项、二等奖 15 项、三等奖 33 项；第十四届“文明风采”活动，获市级一等奖 2 项、二等奖 10 项、三等奖 26 项；第十五届“文明风采”活动，获市级一等奖 9 项、二等奖 9 项、三等奖 27 项。



表 8 学校参加“文明风采”主要获奖情况

参加项目	一等奖 人次	二等奖 人次	三等奖 人次	颁发单位
第十三届全国中等职业学校“文明风采”竞赛活动市级评选	3	15	33	合肥市教育局
			2	安徽省教育厅
第十四届全国中等职业学校“文明风采”竞赛活动市级评选	2	10	26	合肥市教育局
第十五届全国中等职业学校“文明风采”竞赛活动市级评选	9	9	27	合肥市教育局

### 3.6 党建工作情况

学校于 1995 年 5 月批准成立校党支部，拥有党员 22 人。为增强基层党组织的凝聚力和向心力，充分发挥党支部的战斗堡垒作用，党支部结合组织建设工作实际，制定相关党建制度，扎实开展党建工作。

全面贯彻党的教育工作方针，坚持社会主义办学方向，加强学校党的建设，坚持以党建工作为引领，深化教育教学改革，提高学校教育质量，积极营造“管理育人、服务育人、环境育人”的良好氛围，促进学校教风、学风、校风建设跨上新台阶，办好人民满意的职业教育，推进学校事业发展。学校被合肥市委市政府授予“合肥市文明单位”“合肥市瑶海区先进基层党组织”“合肥市职业教育先进单位”。



图 40 学校意识形态教育专题讲座



图 41 学校党支部会议



## 4. 校企合作

### 4.1 校企合作开展情况和效果

学校不断优化校企合作机制，共建校企双向介入，深度融合，互惠共利的长效机制，建设融教学、实习、生产为一体的产教结合教学体系，大力推进“工学一体化”教学，在产教结合平台上将“学校学习”与“工作实践”结合起来，作为合肥市首批探索现代新型学徒制人才培养模式的学校，制订“招生即招工、招工即招生”“工学交替”“校企双师联合培养”的改革办法和具体措施。先后与合锻机床、安徽江汽、安徽叉车、日立建机、海尔集团、格力电器、联宝（合肥）等多家大中型企业公司保持密切联系，开展广泛合作。

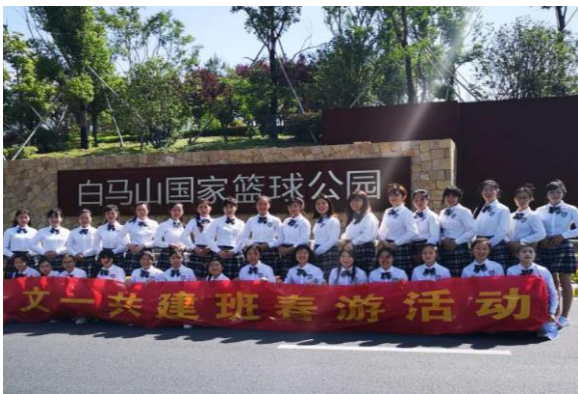


图 42 文一共建班



图 43 “日立共建班”师徒合影

学校以专业带头人队伍建设和双师型教师培养为重点，借助工学结合和校企合作平台，组织教师在校内进行技能集训或进驻企业进行实践锻炼，使教师教学能力与水平得到不断提升，有效提升了人才的培养质量，学校成为一批大中型企业的重要合作伙伴，在当地具有较强的社会影响力。被



认定为国家级合肥经济技术开发区人力资源输入基地、合肥市高技能人才培养基地。

## 4.2 学生实习情况

学校强化就业服务和指导工作，高度重视提升就业安置和跟踪服务，优化拓展就业渠道，完善就业服务，规范毕业生实习。2019 年学校在部分班级开展为期 2 个月的工学交替活动，参与学生 426 人，为顶岗实习学生提供跟踪和贴近服务，以进一步提高提升就业实习质量。

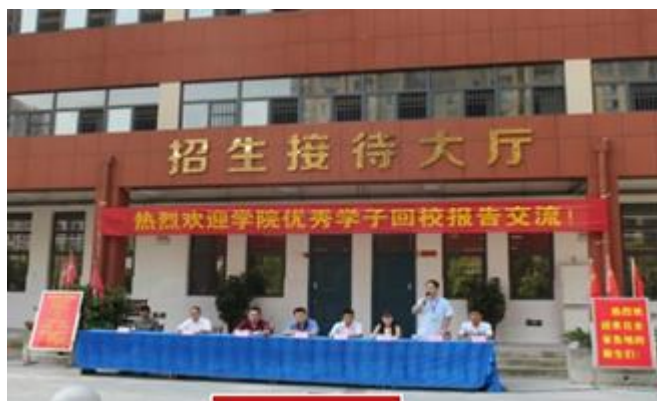


图 44 优秀学子报告会

建立实习就业 QQ 群平台，不断推送最新的就业政策解读、就业信息播报、就业心理疏导等内容，了解毕业生在求职需求，加强毕业生就业引导。通过招聘会、主动与企业沟通等方式寻求适合我校毕业生的工作岗位，使我校就业指导工作取得了一定成效。

## 5. 社会贡献

### 5.1 技术技能人才培养





学校在稳定学历教育办学规模的同时，利用雄厚的师资力量和现代化的教学设施，充分发挥“高技能人才培训基地”、“创业培训基地”资质优势，积极开展各类职业技能培训、鉴定考证等业务，与企业合作开展高技能人才与新技术培训，以促进周边企业职工岗位技能提升，促进地区充分就业和再就业，促进农民工就业技能提高。近几年的考证一次通过率达90%以上，学员和企业的满意率均在85%以上。本年度，为企业和社会培训各类人员超过3014人次。为促进区域经济的发展发挥了积极的作用，实现了经济效益和社会效益的“双赢”。



图 45 创业培训



图 46 企业技能提升培训

## 5.2 社会服务

学校作为合肥市中职学校技能大赛赛点，常年承办合肥市中职技能大赛焊接项目。承接(第十九届)职业技能大赛电工竞赛、焊工竞赛与人力资源管理师竞赛。承办2019年安徽省农民工职业技能竞赛决赛，大赛设电工、焊工、钳工三大项目。



图 47 承办第 19 届职业技能大赛电工竞赛 图 48 承办第 19 届职业技能大赛焊工与人力资源师竞赛



图 49、图 50 承办 2019 安徽省农民工职业技能竞赛决赛、现场

表 9 2018-2019 社会服务一览表（承办技术服务类）

承办服务项目	人数	主办方	时间	地点
参加第六届中国·合肥技工节	90	合肥市人社局	2018 年 10 月	合肥国际会展中心
承办 2018 安徽省职业院校技能竞赛	20	安徽省教育厅	2018 年 4 月	学校
承接 2018 职业技能大赛(电工竞赛)	60	合肥市人社局	2018 年 9 月	学校
承接 2018 职业技能大赛(焊工与人力资源管理师竞赛)	80	合肥市人社局	2018 年 10 月	学校
承办 2019 合肥市技能大赛	50	合肥市教育局	2019 年 1 月	学校
承办 2019 安徽省农民工职业技能竞赛决赛	40	安徽省人力资源和社会保障厅、安徽省总工会、共青团安徽省委员会	2019 年 10 月	学校



表 10 2018-2019 社会服务一览表（承接考试服务类）

序号	承办服务项目	时间	考场数	地点
1	人事考试中心考试	2018. 11	36	学校
2	人事考试中心考试	2018. 12	44	学校
3	人事考试中心考试	2019. 2	36	学校
4	人事考试中心考试	2019. 4	47	学校
5	人事考试中心考试	2019. 5	30	学校
6	人事考试（2019 选调生考试）	2019. 5	48	学校

表 11 2018-2019 社会服务一览表（文化传承类）

服务项目	人数	地点	时间	主办方
社团服务活动	120	生活小区	2017 年 10	学校
学雷锋活动	180	锦绣社区敬老院	2018 年 3 月	学校

## 6. 举办者履责

学校 2018 年民办教育发展专项资金 145.75 万元，教育发展资金在学校改善办学条件，校园环境建设，提升专业建设水平，推进办学模式和人才培养模式的创新等方面等都发挥了重要支持作用。

学校对资金的使用进行有效监督，财务报销手续、凭证齐全。资金使用合理规划，严格按照资金使用范围列支，经费不足部门由学校自行补充。

## 7. 特色创新

经过多年的实践和探索，学院形成了自己独特的办学模式和办学特色，不但在社会主义现代化建设和人才培养上发挥着骨干示范作用，且在省、



市职业教育领域独树一帜。

### 案例 1：学生“三项常规”学习践行活动

学校在建立和完善符合学生管理活动客观规律，切合实际的规章制度，实现学生管理工作的规范化、制度化和科学化的同时，积极探索与建立“养成教育为本”的学生教育管理意识和氛围，加强行为养成训练，进行学习与生活指导。制定《学生一日生活学习常规》、《学生日常行为规范》、《学生文明礼仪常规》。要求学生管理部门和全体班主任教师组织学生认真学习、熟知、践行此三项常规，并积极开展各项主题活动，评选表彰各类先进典型，培养学生自我教育、自我管理、自我服务和自主学习的能力，为学生成为具有社会公德和文明行为习惯的公民，成为具有创业精神和创新能力的技术技能人才奠定基础。

### 案例 2：校企深度合作共育人才

学校成立由企业技术人员、专家、学校管理人员和专业教师联合组成专业建设委员会，结合本行业和专业特点，由学校和企业共同制定专业教学方案，教学内容与企业高度融合，实行“工学结合”的教学方式，融“教、学、做”为一体，促进教师、学生与学校融入到企业文化氛围中。校企双方教师和管理者对学生共同指导、共同考核评价培训效果，形成了个性鲜明的高技能人才培训模式，提高人才培养的质量。

学校与文一集团合作共建班，与日立建机合作共建班，实施订单式培养，加强企业与学校的互动，体现了学校像工厂，企业像学校。校企合作



符合教学规律，适应企业需求，拓宽了人才培养的路径，增强了职业教育的吸引力。

### **案例三：积极开展创新创业工作**

学校发挥创业培训基地资质优势，积极开展创新创业工作。成立以分管校长为组长，培训中心负责人与创业培训专家组成的创业指导组，开展创业培训工作，加强学生的创业指导，使学生拥有自主创业的能力。2018年10月31日，学校第一届网络创业培训班正式开班，且网络创业培训在合肥市同类院校中属首次。

此次培训，我校邀请了培训经验丰富的安徽省著名创业培训讲师姚杰进行授课。姚杰老师不仅向同学们传授了网上创业基础知识，还指导学员掌握网上开店的各项技能，引导学员在第三方商务平台上真实开设网店并实现经营。网络创业是未来创业培训的主流，学校作为学生的强大后盾，除免费提供创业知识培训之外，更会积极做好后续扶持服务。

### **案例四：校企区合作共育人才**

2019年6月19日，安徽省首个人力资源“蓄水池”项目在合肥经开区启动，首批10个精工班开班。该项目以校企区合作为主线，引导行业企业深度参与院校人才培养，通过技能人才定向、双向、定制培养和储备，形成区域人力资源“蓄水池”。

合肥经开区启动人力资源“蓄水池”项目，在政府、企业、学校三方搭建起一个互联互通、精准施策的平台，引导行业企业深度参与院校人才培养，形成区域人力资源“蓄水池”。“蓄水池”中的“水”，是从全



国区域内各类本科、专科职业院校及中职、高职、技工学校院校而来。合肥太古可口可乐、海尔合肥产业园区等 10 家企业成为首批入池企业。合肥机电学校、合肥职业技术学院等 20 家学校成为首批入池学校。

## 8. 主要问题和改进措施

### （一）主要问题

一是教师队伍中学科带头人和领军人才缺乏。很多教师特别是青年教师专业技能和实际操作能力不强，有的不能适应专业课实践教学，专业学科带头人和骨干教师有待加强培养。

二是学校新校区建设启动较慢，办学配套设施需加快配备，校园文化建设有待加强。

### （二）改进措施

一是加强教师队伍建设。进一步强化教师的选拔、配备和管理。一方面创造条件让老师走出去，到企业学习，提高动手能力。另一方面，聘请企业的优秀技术人员来学校兼职，把企业实践经验带入课堂，融入教学过程，真正实现校企双方共同培养高素质人才的目标。分专业开展教师技能比拼，加强教师培养。

二是改善办学条件。实施《校园文化建设实施方案》以社会主义核心价值观为导向，结合职教特点，发挥校园文化建设的育人功能，培育富有职教精神人文校园，培养学生健康高尚的兴趣，诚信上进的良好风尚，促



进学生树立正确的职业观、价值观、人生观，提升学生综合素质，提升育人质量。